

西咸新区消防救援支队 兰池二路消防救援站

(陕西星河湾酒店)

预案编制：兰池二路消防救援站

二〇二二年一月

陕西星河湾酒店预案

1 单位基本情况

1.1 单位基本情况

单位基本情况	单位名称	陕西星河湾酒店		单位地址	西咸新区秦汉新城兰池大道中段				
	人员总数	186 人		建筑高度	74.5 米	层数	20 层		
	建筑结构	框架结构	占地面积	4865 m ²	总建筑面积	59349 m ²	主要使用性质	服务业	
	毗邻建筑	东：6E 国际		南：兰池大道		西：秦苑三路		北：兰池二路	
	辖区中队行驶路线及时间	光伏一路—兰池大道							
单位内部主要消防设施	消防控制室	位置	负一层十三区						
	消防水源	消防水池数量	2 个	位置	顶楼	总容量	40 m ³	补给方式	泵房
		室外其他水源	市政消火栓			位置	车场入口处		
	自动报警系统	有 (√) 无 ()	自动喷水系统	有 (√) 无 ()	应急广播系统	有 (√) 无 ()	防排烟系统	有 (√) 无 ()	
	室外消火栓数量	6			室外消火栓位置分布	酒店四周			
	消防泵	消火栓泵	数量：2	扬程：100m	流量：	水泵接合器	数量：6	位置：酒店四周	
		喷淋泵	数量：2	扬程：100m	流量：	水泵接合器	数量：6	位置：	
	消防电梯数量及位置	1 台，酒店后门		疏散楼梯数量及位置	16 主楼两侧		安全出口数量及位置	9 个	
室内消火栓数量	216 个			标准层室内消火栓数量及位置	6 个 走廊两边				

1.2 消防固定设施

固定消防设施情况	类别		基本情况
	消防水源	室内消火栓	
室外消火栓（市政）		6位于酒店四周	
天然水源			
消防水池		2个，总容量40立方米	
自动消防设施	喷水灭火系统		主楼西广场
	自动报警系统		配置消防报警主机、烟感、温感、手动报警器等。
	防排烟系统		有
	防火卷帘分隔		无
	水泵接合器		有，位于酒店四周
安全疏散设施	消防泵		有，
	疏散楼梯		16个，酒店两侧
	安全出口		9个
其他	消防控制室		负一层十三区

1.3 进攻通道

1.3.1 出入口路线

名称	具体位置	可达区域
1号出入口	酒店正门	兰池大道
2号出入口		

2 灾情设定

灾情等级	燃烧区域	燃烧面积
I级	酒店大厅着火	20 m ²
II级	酒店大厅着火，有浓烟	100 m ²

3 力量调集

3.1 I级灾情

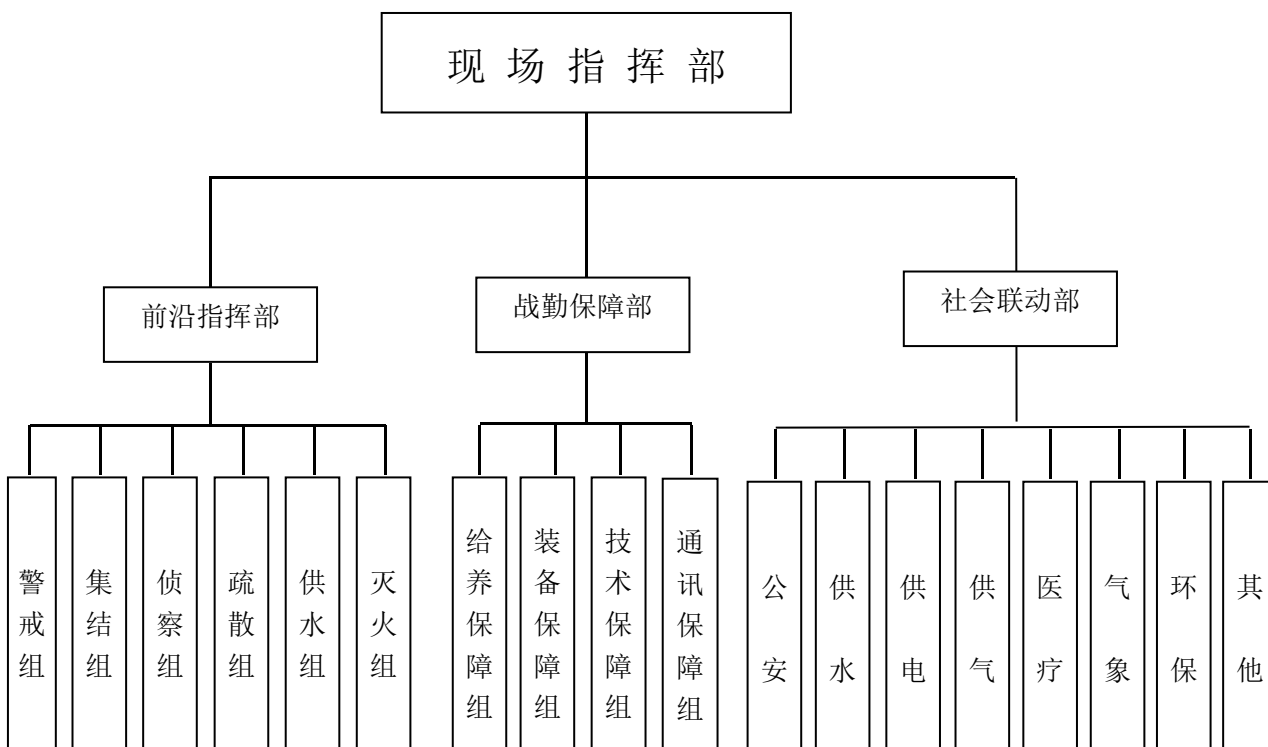
单位名称	车型	车载灭火剂（T）	
		水	泡沫
窑店小型站	细水喷雾消防车	2	1
	3吨水罐消防车	3	0

3.2 II级灾情

单位名称	车型	车载灭火剂 (T)	
		水	泡沫
周陵小型站	3吨水罐车	3	0
	8吨水罐车	3	0
兰池二路消防救援站	城市主战消防车	3	1
	抢险救援消防车		
	15吨消防车	12	3
	23吨泡沫消防车	20	3
	25吨泡沫消防车	22	3
	25米举高喷射车	8.2	1.8
	50米举高喷射车	1	3
	54米登高车	4.5	1.2

4 组织指挥

4.1 指挥网络图



4.2 指挥力量构成及任务分工

指挥力量	任务分工
现场指挥部	实施决策、组织指挥
前沿指挥部	现场指挥部决策意图落实、组织指挥战斗行动、落实安全防范措施、向现场指挥报告情况、实施临机指挥
警戒组	划定警戒范围、实施交通管制
集结组	划定集结区域、实施有序调派
侦察组	利用多种侦察手段和技术，查明火场情况
疏散组	组织疏散组、攻坚救生组，进行疏散救生
供水组	分配水源位置、确定供水形式、合理编配供水车辆
灭火组	选择进攻通道、设置枪炮阵地、科学运用灭火技战术，有效扑灭火势
战勤保障组	确保车辆性能完好、保证给养物资供给以及通信联络
社会联运部	协调各社会联动部门，实施联勤保障

4.2.2 指挥力量构成及任务分工具体安排

现场指挥部设在兰池大道处，由秦汉管委会、秦汉应急办、秦汉公安分局、消防支队、灭火救援专家、单位技术人员、社会联动单位负责人等组成，主要负责火灾扑救措施决策和组织指挥。

4.2.2.1 灭火前沿指挥部

前沿灭火指挥部设在兰池大道处。由大中队值班领导 2~3 名组成。下设灭火战斗组、抢险救援组、灾情侦察组、警戒组、疏散组、排烟组、破拆组等，主要负责下达总指挥部作战决策意图的贯彻落实，调集灭火力量、组织指挥到场力量的战斗行动，落实安全防范措施，及时报告现场灾情及处置情况等，并根据灾情变化实施临机指挥。

4.2.2.2 通信联络组

由中队通信班 2 名人员组成，主要负责建立火场三级网，架设 4G 图传，保障现场通信联络畅

通。

4.2.2.3 专家技术组

由大队灭火工程师、防火工程师及灭火专家组人员组成。主要解决灭火救援中遇到的各种情况的分析研究和处置对策。

4.2.2.4 新闻报道组

由秦汉消防大队办公室合同制文员及社会新闻媒体有关人员组成。主要负责对外宣传报道和灭火现场的影音资料的采集。

4.2.2.5 医疗救护组

由兰池二路消防救援站卫生员 2 名人员组成，主要负责协同医疗部门做好对受伤人员的医疗救护。

4.2.2.6 安全警戒组

由兰池二路消防救援站 2 名人员组成，主要负责现场外围的警戒，协同交管部门维持秩序。

4.2.2.7 战勤保障组

由兰池二路消防救援站装备技师和后勤保障 2 名人员组成，主要负责作战物资保障及油料、生活物资的保障。

4.2.2.8 社会联动组

由秦汉消防大队参谋 3 名人员组成，负责联系政府应急办及社会专家组，调集火场社会联动力量到场增援。

4.2.2.9 排烟组

由兰池二路消防救援站 2 人员组成，利用内外部排烟设备进行排烟。

4.2.2.10 破拆组

由兰池二路消防救援站 2 人员组成，负责对影响灭火战斗的小构件进行破拆，大构件由社会联动力量调集的大型机械破拆。

5 作战行动

灾情等级	单位名称	作战单元	力量编成	作战任务
I 级	窑店到场力量	警戒组	警戒组：2 人	派出警戒组 2 人，设立安全员和警戒人员。
		灭火组	战斗一组：5 人	3 吨水罐车停靠在门口，单干线出两支水枪对泄露位置进行稀释。
		供水组	供水组：2 人	利用消火栓向城市主战消防车供水。
II 级	兰池二路消防救援站	侦查组	人员 3 人，携带侦检器材，红外检测仪，有毒气体检测仪，雷达生命检测仪。	侦查组携带侦查器材对泄露位置进行侦察
		警戒组	人员 3 人，携带警戒带，警戒锥等	划定警戒区域，对进入警戒区域内的人员、车辆、道路进行管控
		救援组	人员 4 人，携带便携式破财工具，救援担架等	救援组携带救援器材对着火楼下进行破拆救援
		供水组	人员 2 人，占领室外水源	寻找室外水源，对车辆进行供水
		灭火组	人员 5 人，携带多功能水枪，水带，分水器	根据火场实际情况利用合理战术对泄露位置进行稀释，确保人员安全
	周陵小型站	供水组	人员 4 人，占领室外水源	向第二灭火小组进行不间断供水
		警戒组	人员 3 人	负责外围警戒

6 特别警示

6.1 力量调派：力量调集应遵循灾情最大化的原则，加强第一出动，集中优势兵力于火场，第一时间控制灾情发展。

6.2 接警出动：出动过程中，应保持与指挥中心联系，进一步明确着火高层所在地址、水源、建筑结构、周围环境、人员被困等情况。

6.3 安全警戒：设立安全员，注意构件坠落、确保作战环境安全。警戒范围半径不得小于 150 米。公安、交警等联动部门要做好协同配合工作。

6.4 火情侦察：侦察组有 2-3 人组成，侦察前要做好充分的安全防护工作并用水枪协助掩护。

6.5 停车位置：停车时，防止高层建筑玻璃幕墙破碎，造成人员车辆受伤。主战车展开时，要给举高、照明和供水车预留足够场地。

6.6 火场救人：高层建筑火灾燃烧猛烈时，要慎用电梯，防止高温致使电梯失灵，造成伤亡。组织精干力量将被困人员引导至相对安全的房间，稳定被困人员情绪。

6.7 初战处置：最初到场力量应迅速查明火场基本情况，向指挥中心明确报告灾情等级，组织单位相关人员展开自救，同时，根据情况启动大楼内部消防水泵，通过消防水泵结合器向大楼内部管网补水，利用单位固定消防设施快速灭火。

6.8 火场排水：火灾扑救行动中，要将火场积水及时排往楼梯间，对无效射流的喷淋要及时关闭燃烧区喷淋阀门（喷淋检修阀门在每一楼层仅一处，在消防信息示意图上已作标记），防止积水流入电梯井造成水渍损失或触电事故。

6.9 防止蔓延：注意对内部管道孔洞和着火楼层与上下层之间的玻璃幕墙缝隙、外墙重点实施火势防御，同时启动各楼层排烟系统，改变高温烟雾流向，阻止火势横向、竖向蔓延及流淌燃烧。

6.10 火场供水：充分发挥建筑内部供水系统作用，供水消防车应距离着火建筑 30 米意外停放。

6.11 火场破拆：破拆时要安排专人进行安全监护，开启门窗时应用雾状水流防护，防止轰然。破拆时，应避免误拆建筑承重构件，着火上层破拆时，应避开着火层防止火势向上蔓延。

6.12 火场排烟：排烟口应选择在选择在背风方向，进风侧宜用喷雾水枪予以辅助。排烟侧使用水枪掩护，防止烟气引燃可燃物。

6.13 火场通信：建立火场无线通信网和图像、语音、数据实时传输网络，保证通信畅通。规范使用旗语、灯光、手势及扩音器等设备，保证楼层救人、举高车操作、火场供水等战斗行动顺利开展。

6.14 火场监测：火势猛烈、燃烧时间较长时应组织建筑工程专家、技术人员进行监测并及时通报情况，以及设置消防安全哨进行观察，遇紧急情况发出撤退信号。

6.15 安全撤离：应事先掌握安全撤离路线、撤离方法及撤离途径。指挥员要在战斗行动之前，明确撤离信号，当建筑承重墙体或梁柱出现明显裂缝、摇晃或土砖剥落等情况，发出异常声响时，安全员应当及时向指挥部报告情况，然后根据命令发出撤退信号，情况紧急时，可先发出撤退信号，再向指挥部报告情况。

6.16 力量换防：扑救火灾时间超过 6 小时时要组织力量换防，力量调空的中队要组织专职消防队、邻近消防队驻防。

6.17 火场清理：火势控制后应及时缩小警戒范围，灭火救援结束后，要第一时间恢复交通。

七、辅助决策

（一）战术要点

1. 坚持“救人第一”的指导思想，积极抢救人命，疏散被困人员；
2. 控制火势，重点设防，要把兵力部署在火势发展的主要方向和受火势威胁重点部位上，阻止火势蔓延、扩大；
3. 快攻近战、内外夹击、分割火源、逐片（层）消灭，利用内部消防设施进行内攻，使用消防梯、举高车、水炮车等辅以外攻。

（二）处置程序

1. 火情侦察。确定有无人员被困，其数量、位置、受火势威胁程度，起火部位、燃烧面积、火势蔓延方向，建筑承重结构及其它构件受火势威胁情况，固定设施启动情况，应急电源使用情况等。
2. 疏散和抢救人员。到场力量迅速成立若干人员疏散和抢救突击队，携带热像设备，做好强行疏散和抢救被困人员的准备，同时充分利用移动救生设备实施营救，安排灭火力量控制火势蔓延，掩护救人行动。
3. 紧急救护。对事故现场抢救出的窒息、休克、出血的重、危急伤员，应立即实施现场急救或交由专业医护人员救治。
4. 有效防护。参战人员均应佩戴隔绝式呼吸器，尽可能使用大容量气瓶的空气呼吸器或使用时间较长的氧气呼吸器。考虑被救者的防护。
5. 灭火方法：

（1）控制火势。尽快确定火势发展蔓延方向，选定关键部位部署水枪阵地，阻截火势蔓延。

（2）内攻灭火。正确选择内攻路线，及时组织内攻力量，充分利用内部灭火设施，选好依托阵地，围攻消灭火点。内攻外控。在内攻的同时，利用起火建筑外墙、门、制烟火流动，阻止蔓延。

（4）火场排烟。确定排烟方向，迅速利用排烟口、出入口自然排烟，机械排烟、喷雾水排烟、移动设施排烟。

（5）火场供水。建立专门火场供水指挥机构，充分利用单位内部的固定消防设施向室内消防管网供水，就近占领水源，利用半固定设施和移动设施向火场增压补水。

（三）注意事项

（一）人员密集场所的灭火救援，所有参战人员在思想上必须高度重视，充分发扬大无畏精神，群策群力，努力将灾害造成的损失减少到最低程度。

（二）在灭火救援过程中，要加强个人防护，确保自身安全，防止坠物砸伤、高温烫伤、物体划伤；严格控制内攻灭火救援人员，严禁单独行动，搞好个人防护，分成3-4人组成的若干小组，确定好联系方式，小组之间保持好联系。

（三）人员密集场所火灾的扑救要科学决策，实施统一指挥，牢固树立“救人第一”的指导思想，集中优势兵力打歼灭战。

（四）观察哨要时刻注意观察和发现建筑裂缝、坍塌或爆炸危险迹象，在事故现场发生紧急情况时，要及时采取措施，正确把握进攻与撤退的时机，避免造成不必要的损失。

（五）将贵重物资疏散出火场后，派专人看护，防止丢失，在灭火结束后由支队指挥员清点，并移交给公安部门。

（六）通知公安、交通部门实施道路管制，维持现场治安，杜绝无关人员进入事故现场。

（七）救援行动结束归队后，要全面细致地对车辆器材装备进行清洗、检测和维护、保养，并组织全体人员对救援行动进行战评。

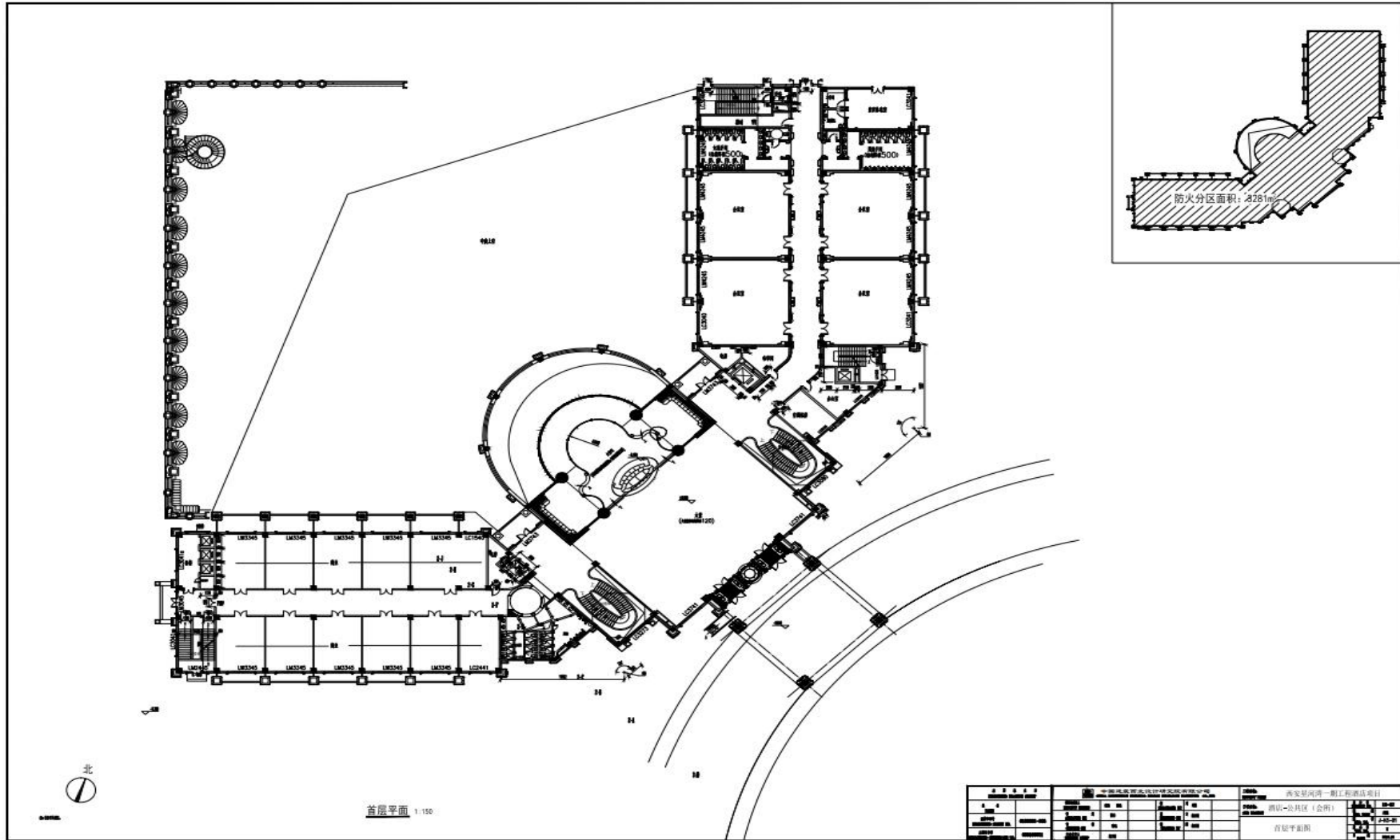
八方位图

8.1 行车路线图

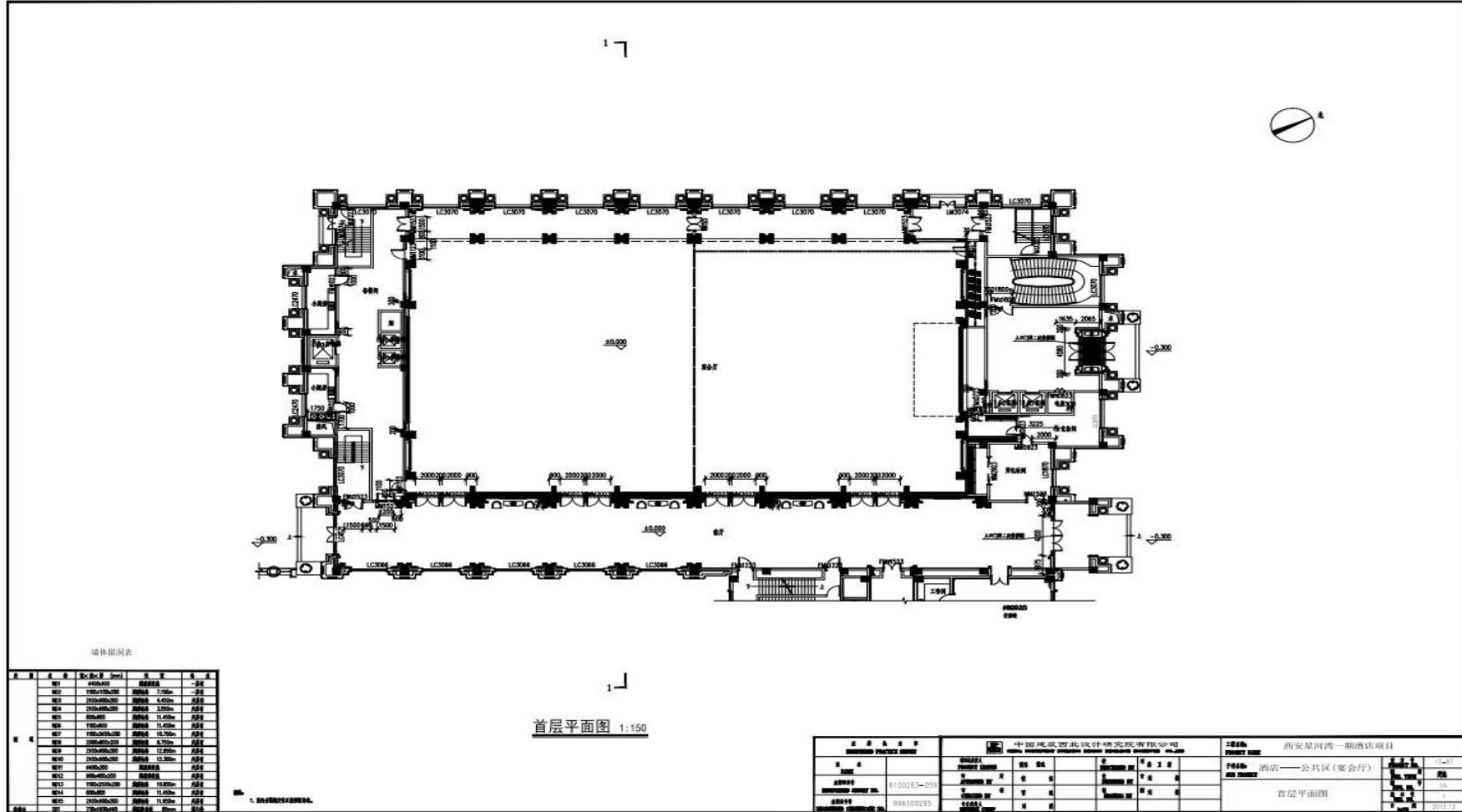


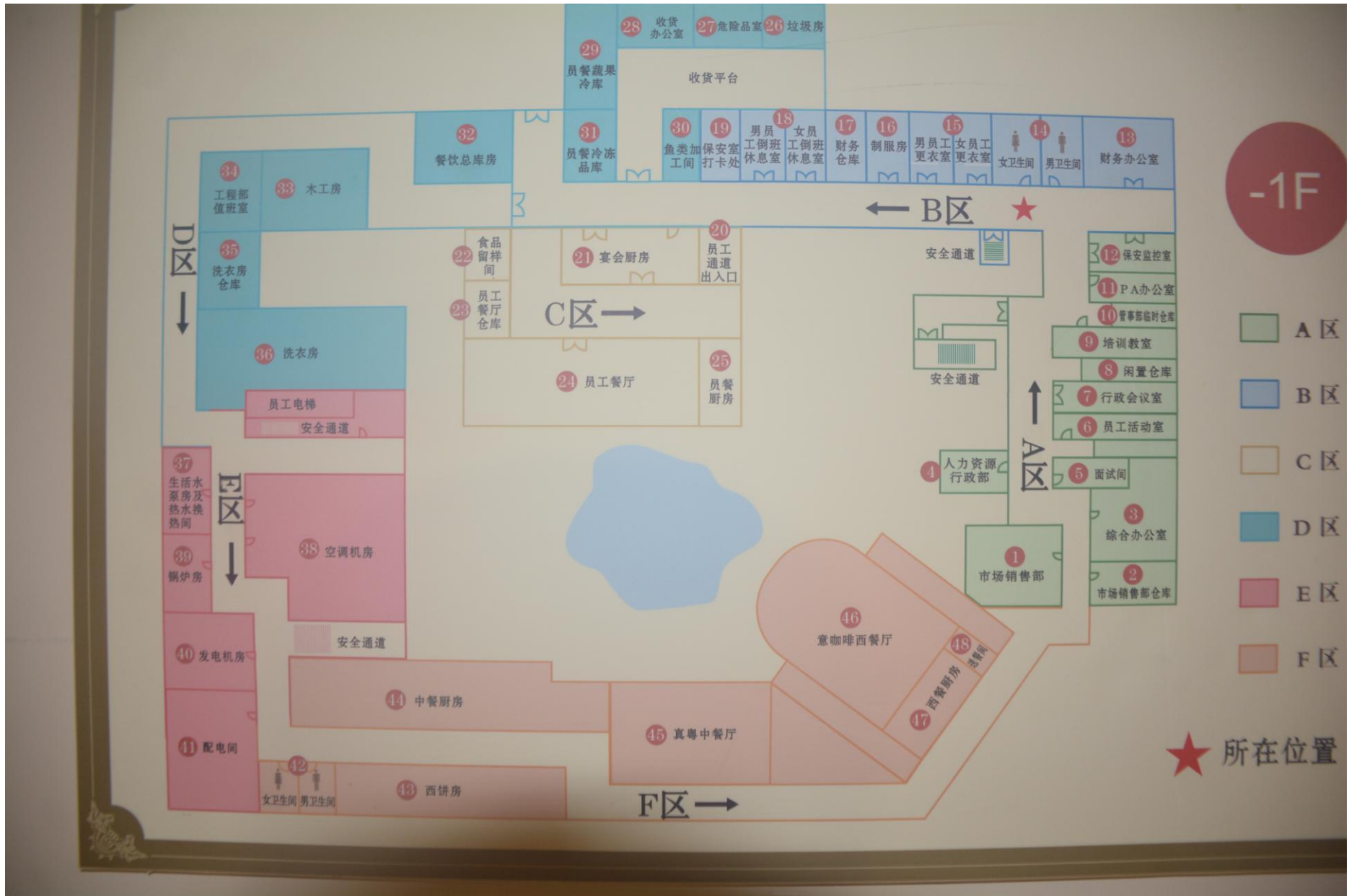
8.2 平面图

会所一层平面图



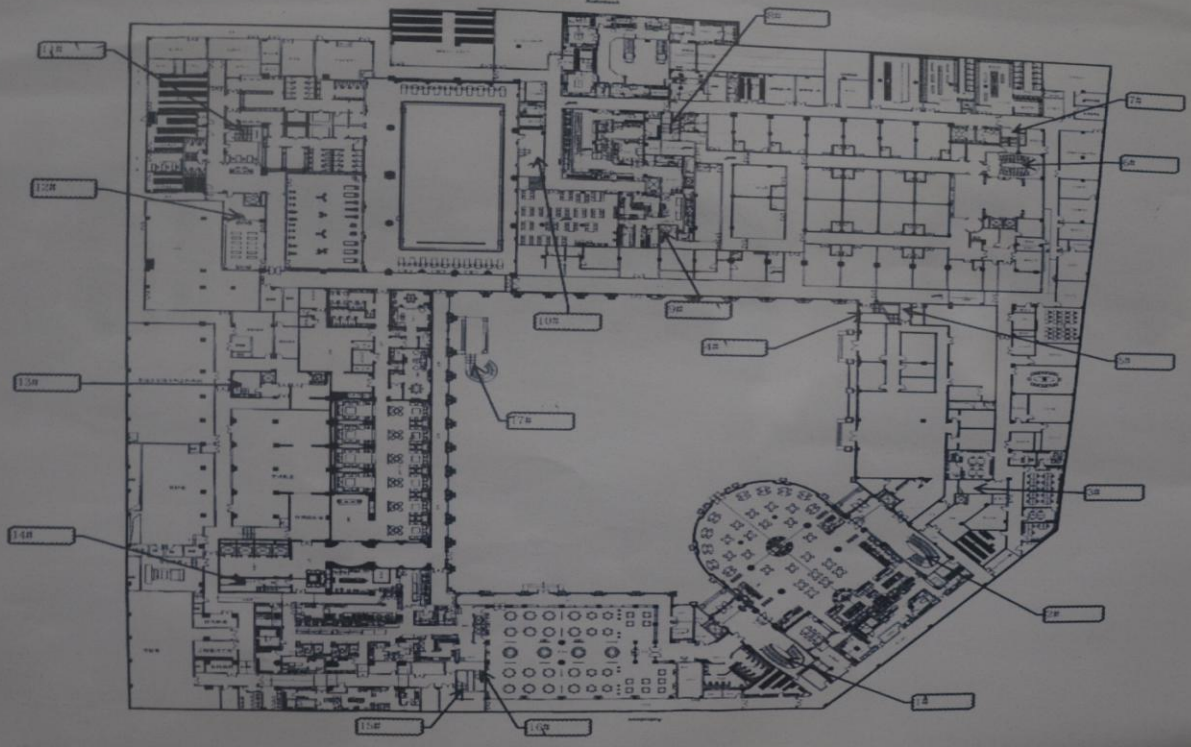
宴会厅一层平面图

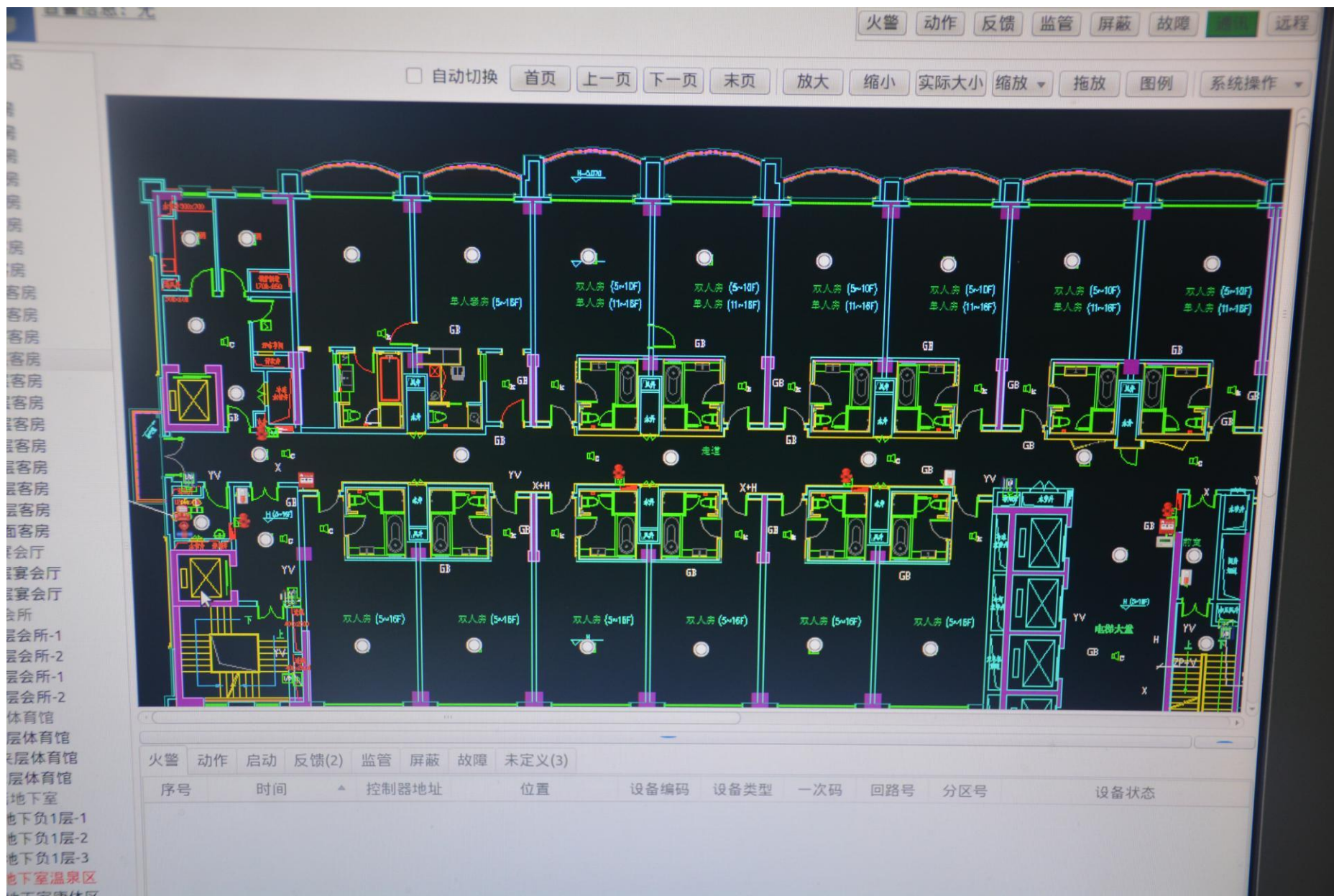




麻、丝、毛以及
 大多数可燃材料
 还有通风管道纵
 扩大，进而危及
 设施不熟悉，发生
 施工时违章动火；
 分重要，预防火灾

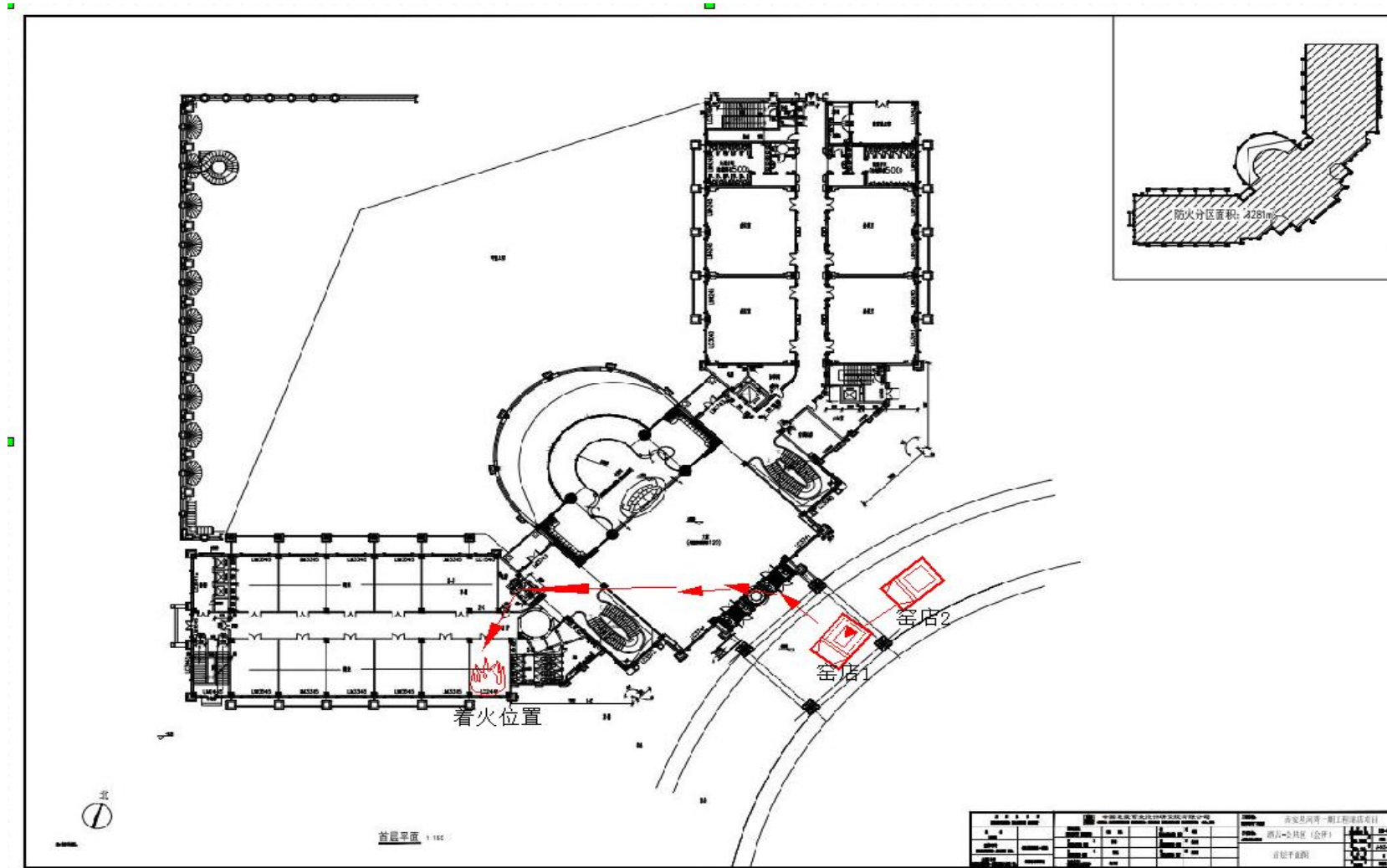
星河湾酒店应急疏散通道示意图





战斗部署图

第一阶段



社会联动单位

序 号	类 别	单位名称	联系人	联系电话	办公电话	备 注
1	医 院	咸阳中心医院东郊分院	别科长	18992018896	33413538	
2	公 安	秦汉新城公安协调办公室	窦超之	18629200121	33185021	
3	公 安	秦汉新城交警中队	李小峰	13892098555		
4	安 监	秦汉新城安监局	任天行	18629105018		
5	加油站	中石油金旭路加油站	郭 进	15929869102	33432183	
6	加油站	中石化金旭路加油站	梁 佩	18182508527		
7	供气	秦汉新城燃气应急电话	曹 工	2933717033		
8	供水	秦汉新城水务公司电话	千余倩	15991817621	33185211	